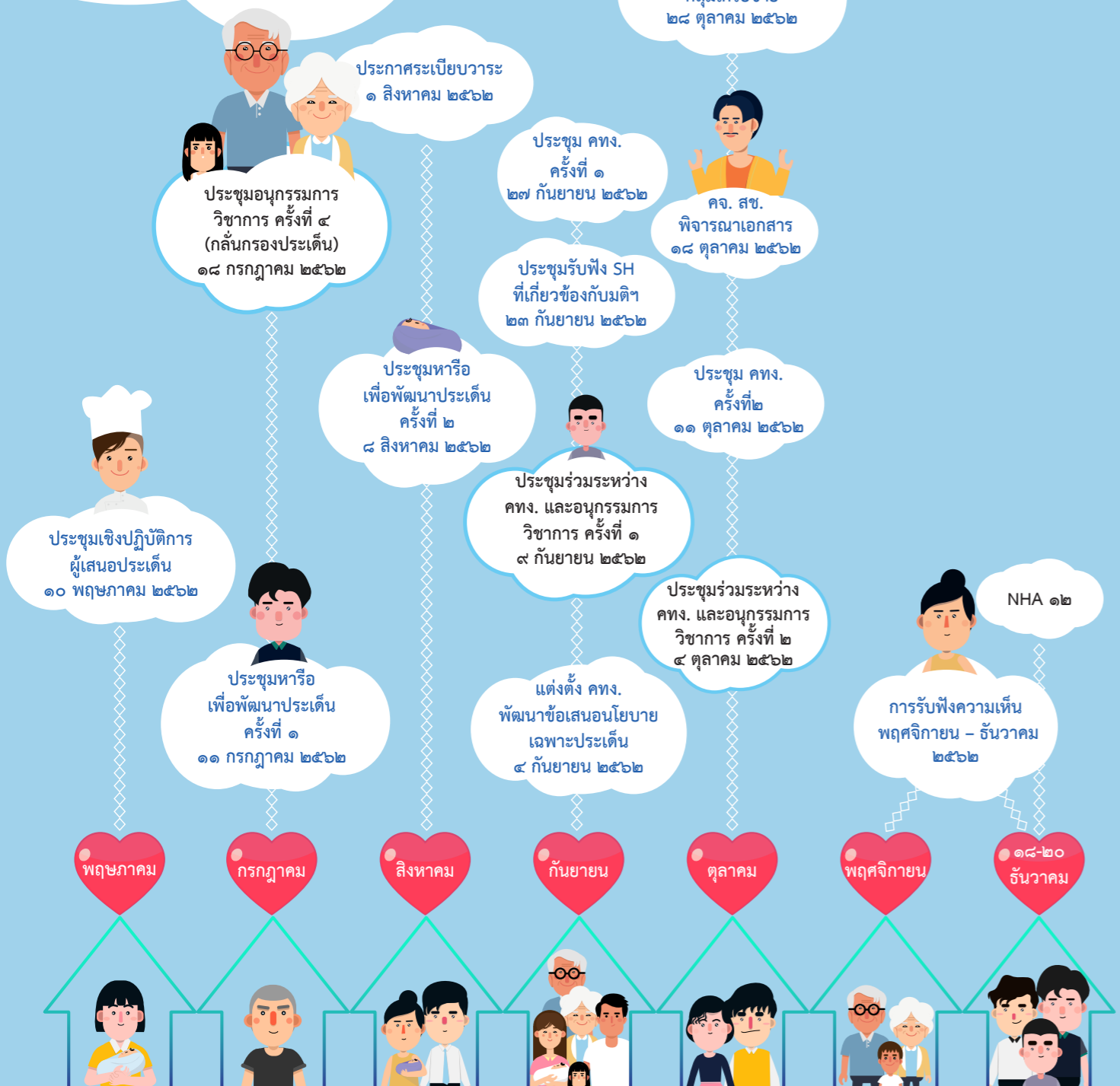


เส้นทางการพัฒนาข้อเสนอโยบายฯ  
**วิถีเพศภาวะ**  
**เสริมพลังสุขภาวะครอบครัว**



จัดทำโดย คณะกรรมการจัดสมัชชาสุขภาพแห่งชาติ (คจ.สช.)  
 สำนักงานคณะกรรมการสุขภาพแห่งชาติ (สช.) ในฐานะฝ่ายเลขานุการ  
 ชั้น ๓ อาคารสุขภาพแห่งชาติ ๘๘ / ๓๙ ซ.ติวานนท์ ๑๔  
 ถ.ติวานนท์ หมู่ ๔ ต.ตลาดขวัญ อ.เมือง จ.นนทบุรี ๑๑๐๐๐  
 โทร ๐ ๒๘๓๒ ๙๐๐๐ โทรสาร ๐ ๒๘๓๒ ๙๐๐๑

Published by National Health Assembly Organizing Committee  
 The National Health Commission Office : National Health Building, 3<sup>rd</sup> Floor  
 88 / 39 Soi Tiwanon 14, Tiwanon Rd., Moo 4, Mueang District,  
 Nonthaburi 11000, Thailand, Tel : +66 2832 9000 Fax : +66 2832 9001  
 www.samachta.org Facebook : HealthAssembly

Gender Approach:  
 Family Health Empowerment

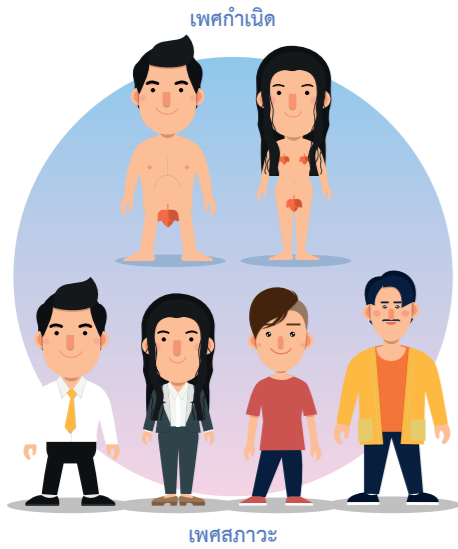
**วิถีเพศภาวะ**  
**เสริมพลังสุขภาวะครอบครัว**



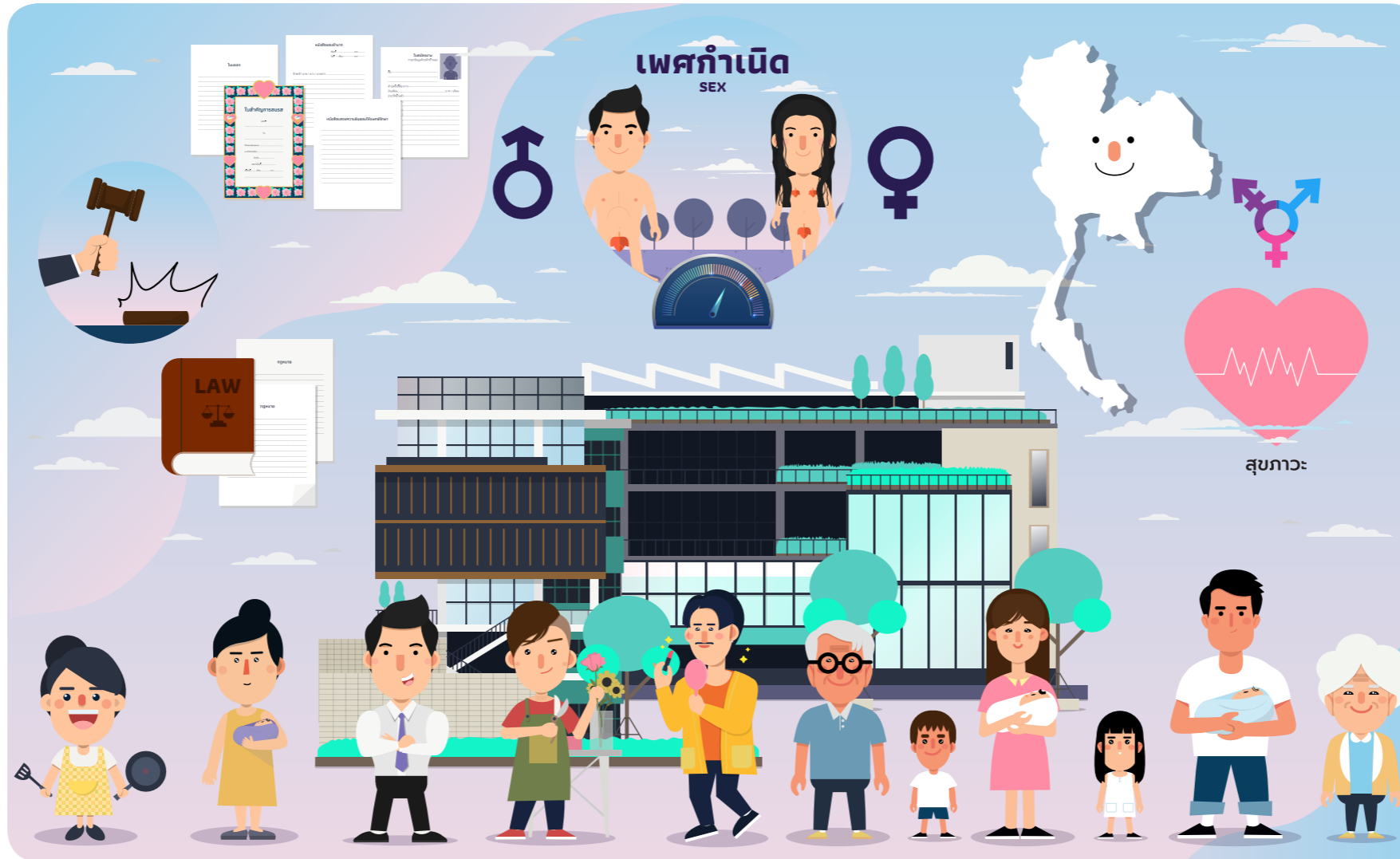
สมัชชาสุขภาพแห่งชาติ ครั้งที่ ๑๒  
 ก้าวทันการเปลี่ยนแปลง ... สู่การพัฒนาสังคมสุขภาวะ  
 ๑๘ - ๒๐ ธันวาคม ๒๕๖๒

ณ ศูนย์ประชุมวายุภักษ์ โรงแรมเซ็นทรา บาย เซ็นทารา ศูนย์ราชการและคอนเวนชันเซ็นเตอร์ แจ้งวัฒนะ

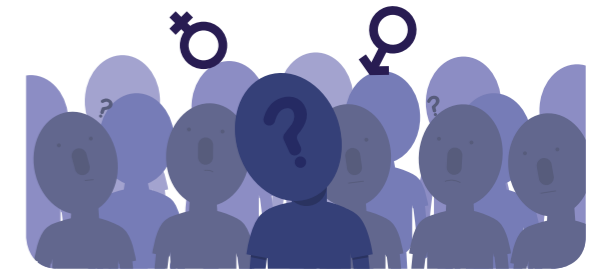
รู้หรือไม่ วิธีเพศภาวะ คือ เครื่องมือสำคัญที่นำไปสู่สุขภาพครอบครัว



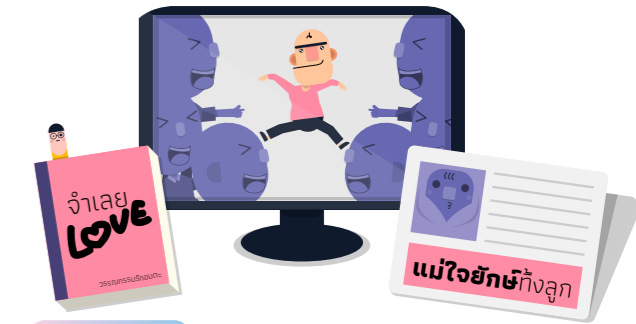
“การใช้กรอบแนวคิด และการดำเนินการที่เรียกว่า “วิธีเพศภาวะ” ไปเสริมพลังครอบครัว โดยทำให้เกิดความละเอียดอ่อนทางเพศภาวะ ด้วยการสร้างความตระหนักรู้ ใช้กระบวนการรื้อแนวคิดที่ทำให้เกิดความไม่เสมอภาคและไม่เป็นธรรมทางเพศ สร้างแนวคิดและวิธีการใหม่ที่ใช้พลังความเสมอภาคและเป็นธรรมทางเพศของทั้งผู้หญิง ผู้ชาย และผู้หลากหลายทางเพศ เพื่อให้ครอบครัวมีสุขภาพ ความมั่นคง และสงบสุข”



ข้อจำกัด



**ภาคสังคมโดยรวม** ขาดความเข้าใจที่ถูกต้องเรื่องเพศภาวะ และผลของเพศภาวะต่อสุขภาพทั้งในระดับบุคคล และครอบครัว ทำให้พ่อ แม่ ผู้ปกครอง ครู รวมถึงผู้เกี่ยวข้องในการเลี้ยงดูเด็กและเยาวชนส่วนใหญ่ยึดติดกับแนวคิดการกำหนดบทบาทของสมาชิกในครอบครัวตามเพศกำเนิด และค่านิยมดั้งเดิม โดยให้คุณค่าต่อเพศใดเพศหนึ่งสูงกว่าเพศอื่น และส่วนใหญ่ยังไม่ยอมรับแนวคิดใหม่ที่ยอมรับการปรับเปลี่ยนบทบาทตามเพศกำหนด



**ภาคสื่อมวลชน** สื่อสารณะต่าง ๆ ผลิตซ้ำความไม่เสมอภาคระหว่างหญิง ชาย และผู้หลากหลายทางเพศ และการงานต่อการใช้อำนาจของเพศที่ได้เปรียบกระทำต่อเพศที่เสียเปรียบ



สภาพสังคมและวัฒนธรรมในปัจจุบันมีการเปลี่ยนแปลงไปอย่างรวดเร็วในช่วงหลายทศวรรษที่ผ่านมา โดยเฉพาะสถาบันทางสังคมอย่างครอบครัวที่มีรูปแบบที่หลากหลายมากขึ้น ตั้งแต่ครอบครัวที่มีผู้คนหลายรุ่นอาศัยอยู่ร่วมกัน จนถึงครอบครัวที่อาศัยอยู่เพียงคนเดียว นอกจากนั้นสถานะทางเพศภาวะที่ไม่ได้มีเพียงเพศกำเนิดเท่านั้น แต่มีความหลากหลายมากขึ้นเป็นอย่างมาก

ครอบครัวในฐานะที่เป็นสถาบันทางสังคมแรกที่ทำหน้าที่หล่อหลอมและขัดเกลาผู้คนในสังคม ซึ่งได้รับแรงกดดันจากสังคมให้กำหนดบทบาทตามเพศกำเนิด เช่น ผู้ชายต้องเป็นผู้นำครอบครัว ผู้หญิงต้องมีบทบาทการเป็นภรรยาและแม่ ในการดูแลบ้านและเลี้ยงดูบุตร หากแต่โลกในปัจจุบันบทบาทในครอบครัว การทำงาน และสังคมเกิดการเปลี่ยนแปลง ผู้หญิงสามารถออกไปทำงานนอกบ้าน ผู้ชายมีบทบาทในการเลี้ยงดูบุตรมากขึ้น รวมถึงมีเพศภาวะอื่น ๆ ที่มีความหลากหลาย แต่ครอบครัวไทยจำนวนมากยังขาดความละเอียดอ่อน และการให้ความสำคัญต่อเพศภาวะ ส่งผลให้เกิดความไม่เท่าเทียม ไม่เป็นธรรม และนำไปสู่การขาดสุขภาพ



เรื่องเพศภาวะได้ถูกกำหนดอยู่ในเป้าหมายการพัฒนาที่ยั่งยืน (พ.ศ. ๒๕๕๘-๒๕๗๓) โดยเฉพาะในเป้าหมายที่ ๓ เป้าหมายที่ ๕ และเป้าหมายที่ ๕ นอกจากนี้ยังถูกกำหนดให้เป็นหนึ่งในปัจจัยทางสังคมด้านสุขภาพ (Social Determinants of Health) ปัญหาสุขภาพครอบครัวทำให้ครอบครัวอ่อนแอ ประเทศชาติไม่สามารถพัฒนาอย่างยั่งยืน เกิดการสูญเสียด้านเศรษฐกิจโดยรวม เช่น ภาวะสะท้อนจากการวิจัยของประเทศไทย พ.ศ. ๒๕๕๖ พบว่าประชากรไทยมีการสูญเสียปีสุขภาพที่รวมกัน ๑๕.๓ ล้านปี มีมูลค่าความสูญเสียทางเศรษฐกิจสูงถึง ๙๓๐,๐๕๓ ล้านบาท หรือคิดเป็นร้อยละ ๗.๒ ของจีดีพีประเทศ ทั้งนี้สาเหตุหลักของการสูญเสียจำนวนปีแห่งการมีสุขภาพที่ดีในเพศต่าง ๆ แตกต่างกัน ซึ่งกล่าวได้ว่าเป็นผลมาจากเพศภาวะ

รัฐธรรมนูญแห่งราชอาณาจักรไทย พ.ศ. ๒๕๖๐ กำหนดมาตรา ๔ และ ๒๗ สตรีมีสิทธิเสรีภาพและความเสมอภาคระหว่างเพศ โดยได้รับความคุ้มครองตามกฎหมาย มีข้อห้ามการเลือกปฏิบัติและเปิดโอกาสให้รัฐสามารถกำหนดมาตรการพิเศษเพื่อช่วยเหลือ



หรือจัดการเลือกปฏิบัติมาตรา ๗๑ วรรค ๔ การจัดทำงบประมาณของหน่วยงานภาครัฐที่ต้องคำนึงถึงความจำเป็น และความต้องการที่แตกต่างกันของเพศ รวมถึงมาตรา ๑๒๘ เปิดโอกาสให้ผู้แทนสตรี/ผู้แทนองค์กรสตรีเข้าร่วมเป็นกรรมการวิสามัญเพื่อพิจารณากฎหมายที่เกี่ยวข้องกับสตรี นอกจากนั้นยังมีกฎหมายสำคัญที่เกี่ยวข้องกับการสร้างความเสมอภาคและเป็นธรรมทางเพศ เช่น พ.ร.บ. คู่สมรสผู้ถูกกระทำด้วยความรุนแรงในครอบครัว



พ.ศ. ๒๕๕๐ พระราชบัญญัติความเท่าเทียมระหว่างเพศ พ.ศ. ๒๕๕๘ พระราชบัญญัติการป้องกันและแก้ไขปัญหาการตั้งครรภ์ในวัยรุ่น พ.ศ. ๒๕๕๙ พระราชบัญญัติสุขภาพจิต (ฉบับที่ ๑ และ ๒) พ.ศ. ๒๕๖๒ เป็นต้น

การแสดงออกของการปรับตัวไม่ทันต่อการเปลี่ยนแปลงทางสังคม โดยเฉพาะการกำหนดบทบาทที่ยังคงยึดโยงเรื่องเพศ และก่อให้เกิดปัญหาต่าง ๆ ตามมา เช่น ความรุนแรงในครอบครัว ปัญหาการตั้งครรภ์ในวัยรุ่น การดื่มสุราและใช้สารเสพติด โรคซึมเศร้า และปัญหาการฆ่าตัวตาย



**ภาครัฐ** ผู้ปฏิบัติงานภาครัฐยังขาดความรู้ ความเข้าใจในเรื่องเพศภาวะ ที่ส่งผลให้เกิดความไม่เสมอภาค และไม่เป็นธรรมทางเพศ และความเหลื่อมล้ำในมิติต่าง ๆ รวมทั้งมิติด้านสุขภาพ

กฎหมายที่เกี่ยวข้องขาดการบังคับใช้อย่างมีประสิทธิภาพ และขาดกฎหมายที่รับรองความเสมอภาค และเป็นธรรมสำหรับผู้หลากหลายทางเพศ

